

Principaux habitats (dont communautaires)

Forêts à chênes pédonculé et tauzin (9230)

Chataigneraies (9260)

Forêts à chêne liège (9330)

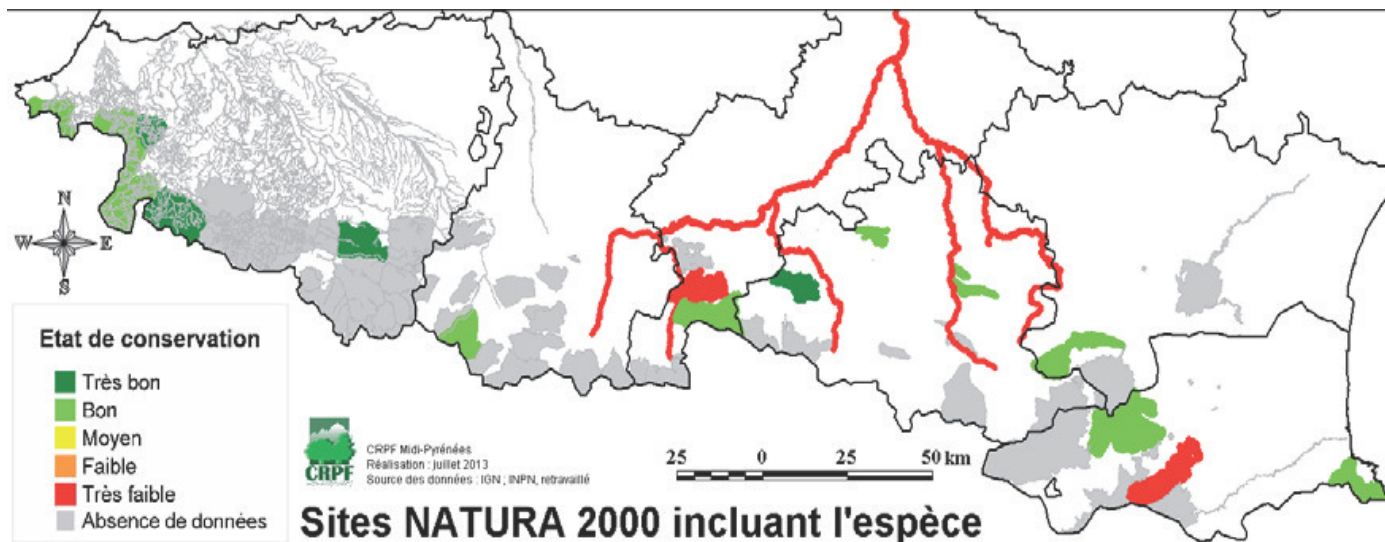
	J	F	M	A	M	J	J	A	S	O	N	D
Larves												
Vol de l'adulte												
Ponte												

Exemple d'opérations en cours

En forêt privée, commune de Pradières (09), préservations d'arbres morts et d'arbres remarquables, favorables à l'espèce.

RÉPARTITION

L'espèce est bien présente sur l'ensemble de la chaîne pyrénéenne, principalement dans les piémonts pyrénéens et jusqu'à 1000 m d'altitude.



BIOLOGIE ET ECOLOGIE

Coléoptère dont les larves saproxylophages se développent préférentiellement sur des chênes et des châtaigniers relativement âgés en consommant le bois sénescant et dépérissant. Le développement de la larve dure 3 ans.

La première année les larves restent dans la zone corticale ; la deuxième, elles s'enfoncent dans le bois et creusent des galeries.

A la fin du dernier stade, en fin d'été, la larve construit une galerie vers l'extérieur, puis une loge nymphale qu'elle obture avec une calotte calcaire. L'adulte y restera pendant l'hiver, s'alimentant de sève et, pendant sa période de vol, de juin à septembre, de quelques fruits mûrs.

Son activité est crépusculaire et nocturne. Lors de la ponte, les œufs sont déposés isolément dans les anfractuosités et dans les blessures des arbres.



CRPF - ER

RECOMMANDATIONS DE GESTION

Favoriser le maintien de vieux chênes et de vieux châtaigniers, arbres hôtes préférentiels du grand capricorne.



Préférer le renouvellement en chêne et châtaignier d'origine locale aux transformations résineuses.



Encourager la préservation d'îlots de vieillissement* et surtout de sénescence*, permettant la conservation d'arbres hôtes pour l'espèce.



Eviter le dessouchage et maintenir quelques souches hautes dans les peuplements.



(voir également les recommandations de la fiche «Coléoptères saproxyliques»)