

### Principaux habitats (dont communautaires)

Hêtraies(-sapinières) (dont 9120, 9150)

Chataigneraies (dont 9260)

Forêts alluviales à aulne et frêne (91E0)

Chênaies

Grottes (8310)

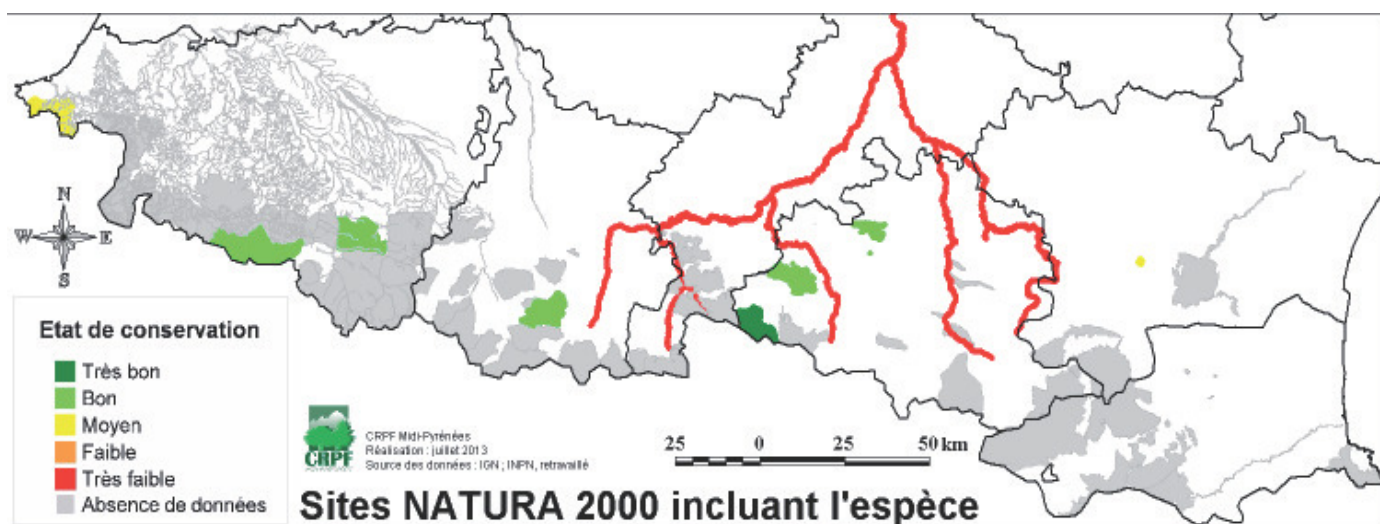
	J	F	M	A	M	J	J	A	S	O	N	D
Hibernation	■	■	■	■	■						■	■
Transit				■	■	■	■			■	■	
Mise bas et élevage des jeunes							■	■	■			
Regroupement automnal									■	■		

### Exemple d'opérations en cours

Aucun exemple recensé à ce jour.

## RÉPARTITION

Le murin de Bechstein est présent sur la chaîne pyrénéenne, à l'exception de l'Aude et des Pyrénées-Orientales. Il fréquente surtout le piémont mais a été rencontré jusqu'à 1400 m d'altitude sur un site des Pyrénées-Atlantiques.



## BIOLOGIE ET ECOLOGIE

Cette chauve-souris recherche les forêts de feuillus âgés à sous-bois dense, abritant ruisseaux, mares ou clairières. Elle chasse à la tombée de la nuit au sein des peuplements forestiers, à proximité de son gîte diurne (entre 200 m à 2 km), en glanant les insectes au sol ou sur le feuillage. Au cours de la nuit, elle se repose dans les cavités naturelles des arbres ; les individus changent régulièrement de gîtes diurnes.

Relativement sédentaire, l'espèce regagne, dès le début de l'automne, son gîte d'hibernation, généralement en milieux souterrains, parfois un arbre creux. Les regroupements sont de faible effectif, de quelques individus, mais peuvent parfois atteindre de 10 à 40 femelles. Les gîtes de reproduction sont généralement des arbres creux ou des cavités de pics, rarement des bâtiments.

L'espèce se nourrit d'une grande diversité d'arthropodes, essentiellement forestiers.



ONF - JC

## RECOMMANDATIONS DE GESTION

Maintenir les arbres offrant des gîtes avérés d'hibernation ou de reproduction. Y favoriser une ambiance forestière dans un rayon de 30 mètres.



Dans les secteurs de présence d'une colonie, favoriser le maintien d'arbres sénescents ou présentant des fissures, cavités ou décollements d'écorce (à faible valeur économique), qui constituent des gîtes potentiels.



Afin de ne pas perturber les murins de Bechstein occupant des gîtes de reproduction avérés, il est conseillé d'éviter, à proximité immédiate, les coupes et travaux forestiers de juin à août.



Afin de ne pas perturber les murins de Bechstein dans les secteurs d'hibernation, il est conseillé d'éviter, à proximité immédiate, les coupes et travaux forestiers de décembre à février.



Préférer un traitement en futaie irrégulière (ou futaie régulière par petits parquets) dans les secteurs à fort enjeu pour le murin de Bechstein (importance de la diversité de la structuration verticale et horizontale du peuplement forestier).



(voir également les recommandations de la fiche «Chiroptères»)