

PEUPELEMENTS DE PIN DE SALZMANN DES PYRÉNÉES-ORIENTALES

Principaux habitats associés	Principales espèces d'intérêt communautaire
Pinceraies sylvestres Mattoraux à <i>Cistus laurifolius</i> Pelouses à <i>Aveluna pratensis</i>	

Espèces principales

Pin de Salzmänn	Callune	Genêt à balais	Ciste à feuilles de Laurier
Erable à feuilles d'obier	Hélianthème en ombelle	Genêt pileux	Hylocomie brillante

Exemple d'opérations en cours

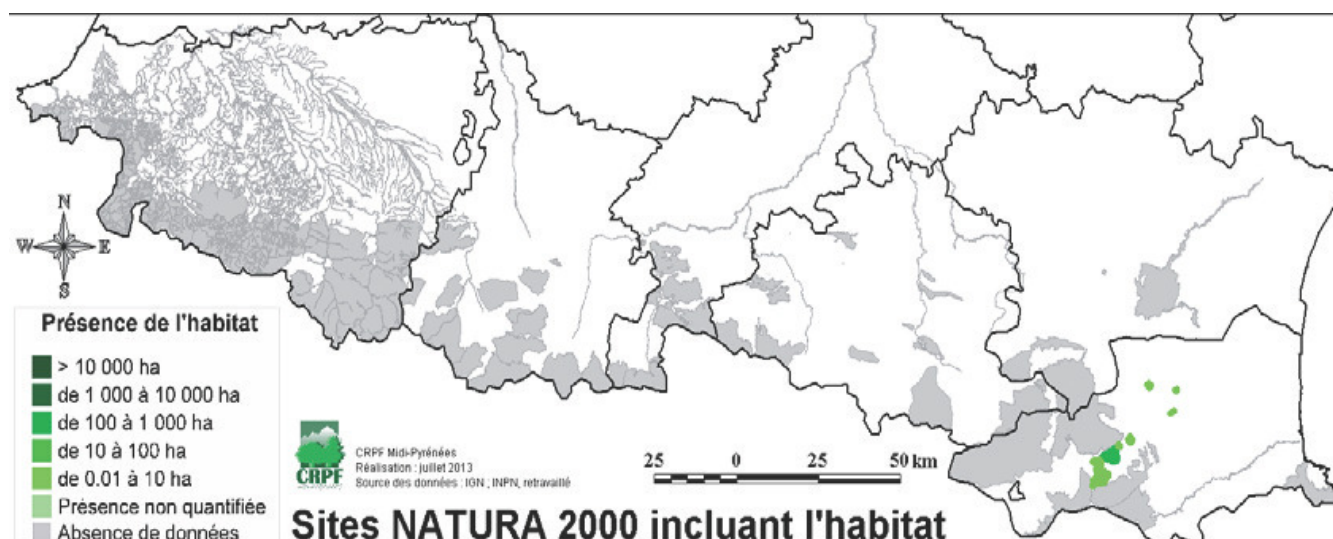
En forêt domaniale du Conflent (66), les habitats de pin de Salzmänn font, depuis 2008, l'objet d'un programme national de conservation. Porté par l'ONF et la DRAAF Languedoc-Roussillon, il inclut notamment (Cambon, 2012 ; Fady et al., 2010) :

- une amélioration des connaissances de l'habitat (caractérisation et évaluation de l'état de conservation),
- des analyses génétiques (diversité, différenciation des taxons de pins noirs, hybridation-introgression),
- des projets de conservation (dont constitution d'une collection en pépinière) et de restauration de l'habitat (élimination de pins exogènes, appui à la régénération naturelle du pin de Salzmänn, voire plantation à partir de souche locale).

Les pins de Salzmänn de la forêt domaniale de Conflent constituent également un peuplement classé porte-graines (génétiquement individualisé).

RÉPARTITION

L'habitat est très localisé et ne se rencontre que dans les Pyrénées-Orientales, en Conflent, notamment sur les pentes du Canigou.



Alliance :

Quercion roboris ou *Cistion laurifolii* ou *Ericion arboreae*

DESCRIPTION

Cet habitat, à affinité méditerranéenne et montagnarde, colonise, entre 500 et 900 m, des barres rocheuses et colluvions siliceuses grossières. Il occupe des sols acides, peu profonds sur pentes fortes, à moyennement profonds sur pentes moins fortes.

Formant un peuplement généralement clair, la strate arborée est constituée de pin de Salzman, parfois en mélange avec d'autres pins noirs. Les strates arborescente, herbacée et muscinale y sont bien développées.



ONF - D.Cambon

Note : Bien répandu en Espagne, le pin de Salzman est peu présent en France et menacé par la pollution génétique des autres pins noirs ; raison pour laquelle a été mis en place une stratégie nationale de conservation des ressources génétiques de l'espèce.

RECOMMANDATIONS DE GESTION

Ne pas transformer le peuplement du fait de sa rareté en conservant les essences du cortège floristique de l'habitat, sans en introduire de nouvelles.



Ne pas introduire de pins exogènes, notamment d'autres pins noirs (d'Autriche, laricios...), en raison de leur hybridation* possible avec le pin de Salzman.



Éliminer les tiges de pins noirs ou les hybrides pour limiter l'hybridation et l'introgession* du pin de Salzman (définition des tiges à abattre en fonction des résultats du typage génétique).



Dans les zones de présence, même disséminée, du pin de Salzman, favoriser la reconstitution du peuplement par régénération naturelle (griffage superficiel si besoin) ou par plantation avec la souche locale.



Sur l'habitat à Pin de Salzman, transformer les peuplements de pins hybrides par reboisements artificiels de pin de Salzman : suivre les recommandations de la commission des ressources génétiques pour le choix des plants.



Sur stations non favorables au pin de Salzman, transformer les peuplements de pins hybrides vers des régénérations naturelles de chênes verts ou pubescents.



Limiter le développement du sous-étage tant pour la protection contre les incendies que pour la régénération des peuplements : débroussaillage en bordure des pistes forestières voire, hors régénération, en plein dans le peuplement.

