

Principaux habitats associés	Principales espèces d'intérêt communautaire	
Pinearaies à pin à crochets (9430)	Grand tétras	Perdrix grise de montagne
Sapinières-hêtraies montagnardes acidiclinales	Pic noir	Chouette de Tengmalm
Pelouses à nard raide (6230) ou à gispet (6140)	Buxbaumie verte	

Espèces principales

Sapin pectiné	Myrtille	Pin à crochets	Canche flexueuse
Hêtre	Lycopode sabine	Sorbier des oiseleurs	Homogyne des Alpes
Camerisier bleu	Buxbaumie verte	Petite astrance	Genevrier nain
Lysimaque des bois	Rhododendron ferrugineux		

Exemple d'opérations en cours

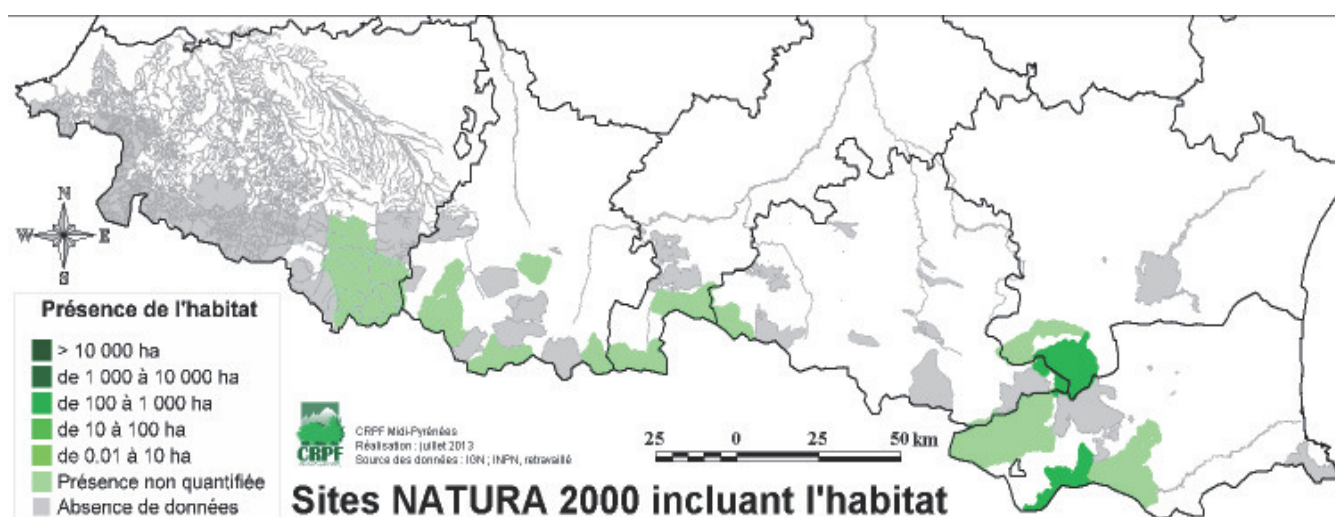
En forêt communale d'Ascou et en forêt domaniale de Mérens-les-Vals (09), habitat classé hors sylviculture.

RÉPARTITION

L'habitat se cantonne aux étages montagnard et subalpin, souvent entre 1600 et 1800 m, notamment dans la partie centro-orientale de la chaîne.

Suite à la validation tardive, par le Museum national d'histoire naturelle, de ce type d'habitat comme d'intérêt communautaire, seuls les DOCOBs de Languedoc-Roussillon mentionnent l'habitat.

Son absence dans les sites de haute montagne de Midi-Pyrénées et d'Aquitaine n'est pas certaine et des compléments devront être apportés lors de la réalisation ou la révision des DOCOBs.



Alliance :

Piceion excelsae

DESCRIPTION

Forêt se développant sous climat humide et froid, la roche mère y est constituée de schistes ou calcaires décalcifiés donnant des sols acides, avec accumulation de matière organique importante. Cet habitat s'implante parfois sur des versants morainiques*.

La strate arborée est dominée par le sapin (accompagné par le hêtre dans la frange inférieure et par le pin à crochets dans la frange supérieure) alors que la strate ligneuse basse, très recouvrante, est dominée par le rhododendron. La strate herbacée est quant à elle composée d'espèces acidiphiles.

Les phases pionnières de ces peuplements présentent un faciès souvent dominé par le pin à crochets.



ONF - MlKa

RECOMMANDATIONS DE GESTION

Pour les peuplements exploités, préférer la gestion en futaie irrégulière notamment pour prévenir du risque d'érosion, et maintenir le sapin par rapport au pin à crochets.



Favoriser la présence de gros bois au sol (purgés, défauts, chablis, volis...), potentiels lieux d'accueil de la buxbaumie verte.



Laisser des vieux arbres isolés et en bouquets en surréserves pour l'avifaune.



Limiter la pression de pâturage pour favoriser la régénération naturelle.



POUR ALLER PLUS LOIN

Veiller à conserver des peuplements écologiquement matures.



Laisser ces peuplements peu productifs en libre évolution.

