

Principaux habitats associés	Principales espèces d'intérêt communautaire
Yeuseraies à <i>Asplenium onopteris</i> (9340) Maquis à bruyère arborescente Formations à calycotome épineux	Lucane cerf-volant Grand capricorne

Espèces principales

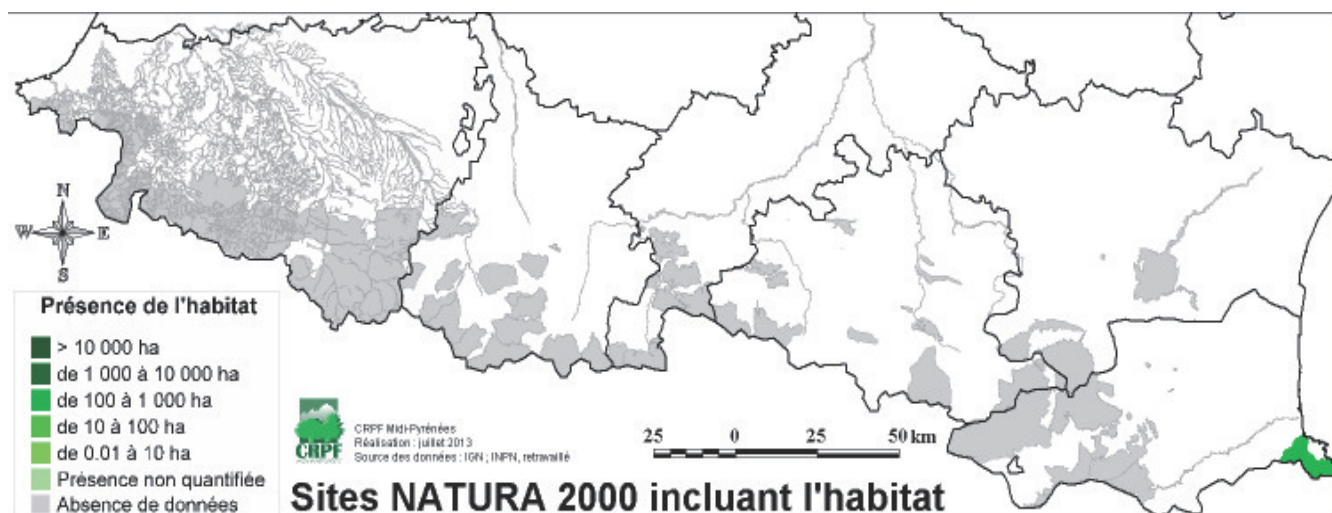
Chêne liège	Cytise de Montpellier	Chêne vert	Garance voyageuse
Bruyère arborescente	Calycotome épineux	Arbousier	Chèvrefeuilles des Baléares
Bruyère à balais	Genêt à balais	Filaria à feuilles étroites	Fragon petit houx
Ciste de Montpellier	Ajonc à petites fleurs		

Exemple d'opérations en cours

Régénération naturelle dirigée sur 2 ha de forêt privée bénéficiant d'un plan simple de gestion sur la commune d'Argelès-sur-Mer (contrat NATURA 2000).

RÉPARTITION

Formation méditerranéenne, elle ne se rencontre que dans les Pyrénées-Orientales, entre 50 et 700 m d'altitude (étage mésoméditerranéen à supraméditerranéen).



Alliance :

Ericion arboreae

DESCRIPTION

Cet habitat se développe sur sols dépourvus de calcaire actif, souvent sur roche mère acide, et sous un climat caractérisé par des hivers doux, une sécheresse estivale et des précipitations annuelles variant entre 600 et 800 mm.

Constitué d'un peuplement relativement clair de chêne liège, son sous-bois est dense et proche du maquis, le rendant sensible aux incendies.

Ces suberaies, parfois en mélange avec d'autres chênes méditerranéens, ont été favorisées par l'Homme, notamment depuis le XVIII^e siècle pour la production de liège, remplaçant d'anciennes vignes en beaucoup d'endroits. L'intervention anthropique est donc nécessaire au maintien de cet habitat.



CRPF - PM

RECOMMANDATIONS DE GESTION

Ne pas transformer le peuplement du fait de sa rareté en conservant les essences du cortège floristique de l'habitat, sans en introduire de nouvelles.



Maintenir l'ouverture du milieu pour augmenter la résistance de l'habitat aux incendies, tout en veillant à ne pas débroussailler totalement les suberaies.



Relancer la récolte manuelle traditionnelle et le marché du liège pour maintenir ces peuplements en place.



Dans les suberaies en stations favorables, maintenir une gestion sylvicole en réalisant les travaux nécessaires (plantations, regarnis, éclaircies...).



Face au vieillissement des suberaies, mettre en oeuvre une régénération naturelle dirigée en faveur du chêne liège (crochetage du sol, dégagement, mise en défens...).



Dans les peuplements pâturés (pratiques agroforestières), veiller à la protection de la régénération naturelle ou des jeunes plantations de chêne-liège.



POUR ALLER PLUS LOIN

Raisonner la conservation de peuplements écologiquement matures.

